

MEMORIA ACTIVIDADES

AFAEMO

2015

administración@afaemo.org
www.afaemo.org



PRESENTACIÓN:

Recopilamos en esta Memoria 2015 todo el trabajo que realiza la asociación a lo largo del ejercicio, continuando en la misma línea de años anteriores, fortaleciendo y mejorando la oferta de actividades existente, e incluyendo otras nuevas, que han logrado dar mayor potencialidad a la consecución de objetivos de nuestra entidad.

El gran esfuerzo invertido para que entidades como AFAEMO, (pequeñas en sí mismas, pero grandes en esfuerzo, vitalidad y transparencia) sigan con sus puertas abiertas prestando tan importante servicio, requieren del compromiso, la implicación y mantenimiento por parte de las administraciones públicas, quienes tienen la imprescindible labor de hacer que los recursos de atención psicosocial en salud mental, que atienden a un elevado porcentaje de población, cada vez más en aumento, continúen sus buenas prácticas, entendiendo que se trata del cuidado de la comunidad en su conjunto.

AFAEMO a lo largo del año 2015 sostiene su compromiso en profesionalidad y calidad atencional, que sin el esfuerzo de todas las personas que forman parte del colectivo (profesionales, familias, allegados, personas voluntarias y pacientes), no es posible. Aún así, para el sostenimiento de la asociación, y la continuidad de programas de rehabilitación psicosocial, es necesario y obligatorio que la sociedad y los organismos directamente implicados en el bienestar psicológico y social de la población, escuchen y se responsabilicen, dado que las consecuencias que pueden derivarse de la desaparición de recursos como el nuestro, pueden ser nefastas para el futuro más próximo.

María Pilar Sánchez Heredero
Presidenta



INFORMACIÓN PRELIMINAR:

Como ya se introdujo en el ejercicio anterior, además de recopilar servicios que la entidad presta al colectivo destinatario y que la memoria sea un documento completo donde se recojan todos los aspectos que configuran y definen nuestra Asociación, mantenemos el análisis de la evolución vivida en los diferentes aspectos que la componen: Económico, Asistencial y de Infraestructura.

Con la presente Memoria AFAEMO quiere acercar su labor cotidiana a la población, dar visibilidad al trabajo que diariamente realizamos, entendiendo que la salud mental es algo que nos afecta a la comunidad en su conjunto, siendo por ello parte responsable de que se pongan en marcha mecanismos que le den soporte, atención y comprensión desde una perspectiva social e integradora.

A DESTACAR EN EL 2015:

- ❖ Incorporación de nuevos espacios de actividades. Taller de *Inserción Socio-Laboral/Formativa con el grupo de Jóvenes*

Taller destinado a trabajar con jóvenes de entre 18 y 35 años, con el objetivo de fomentar su inserción laboral y formativa, por medio de un programa integral de orientación y rehabilitación sociolaboral. **Jueves, de 16.00 a 17.30 horas.**

Este espacio surgió debido a la dificultad que existe en personas con enfermedad mental en cuanto a la esfera motivacional nos referimos, la cual está relacionada con aquellas habilidades que dotan a la persona para ser autónoma a la hora de comunicarse y atender cuáles son sus propios intereses, de tal forma que su desarrollo e inquietudes en los niveles social, formativo y laboral, se ven en la mayoría de las ocasiones frustrados, dotando a la persona de un sentimiento de incapacidad e inseguridad muy subjetivo. Por esto el objetivo de este taller es potenciar y entrenar dicha motivación, de tal forma que las personas participantes puedan reconocer cuáles son sus verdaderas habilidades, mejorando los déficits que presentan y fortaleciendo sus potencialidades, de tal forma que se sientan capaces de afrontar sin temor sus posibilidades formativas y/o laborales. Además se pretende conseguir que los participantes se empoderen para emprender este camino de lo laboral conociendo y aprendiendo a utilizar las herramientas básicas para la búsqueda de empleo, consiguiendo así una inclusión normalizada en la sociedad.

- ❖ Alta participación activa de usuarios, usuarias y familiares en las actividades y el funcionamiento de la Asociación, haciendo que este espacio sea cada vez más suyo. De esta forma no asisten a AFAEMO como meros agentes pasivos, sino que al involucrarse activamente en la puesta en marcha, se transforman en una parte fundamental del engranaje que da vida y sentido a nuestros objetivos.
- ❖ Al hilo del punto anterior, creación de las "fiestas de convivencia". Espacios de ocio compartido, abiertos a todas las personas que participan en la entidad, cuyo objetivo es fomentar encuentros y fortalecer el tejido social del colectivo. Se realizan diferentes encuentros a lo largo del año, en los cuales hay una participación muy activa y abundante por parte de las personas que forman

parte de la asociación, tanto en la organización, como en la preparación, creación y evaluación de los mismos.



- ❖ Creación del equipo de Baloncesto "AFAEMO BASKET". Con entrenamientos semanales, en los que contamos con un entrenador voluntario. Con este espacio se trabaja en la mejora física y mental de las personas participantes, pero también se fomentan las relaciones sociales y la inclusión comunitaria en espacios normalizantes, a través de la participación en el Torneo y Liga de baloncesto SPORTSAME.

ÍNDICE

INTRODUCCIÓN

1. ANÁLISIS DEL ENTORNO ESPECÍFICO

- 1.1 Marco histórico
- 1.2 Colectivo beneficiario
- 1.3 Amenazas y oportunidades

2. ANÁLISIS INTERNO

- 2.1 Historia de la Entidad.

3. OBJETIVOS

- 3.1 Generales
- 3.2 Específicos

4. ESTRUCTURA

- 4.1 Asamblea General
- 4.2 Junta Directiva
- 4.3 Profesionales
- 4.4 Personas voluntarias
- 4.5 Estudiantes

5. COLECTIVO BENEFICIARIO

- 5.1 Descripción general
- 5.2 Descripción específica

6. METODOLOGÍA, ORGANIZACIÓN Y EVALUACIÓN

- 6.1 Protocolos de actuación
- 6.2 Reparto de responsabilidades
- 6.3 Coordinación interna
- 6.4 Comunicación interna y externa
- 6.5 Cauces de participación de las personas destinatarias

7. FINANCIACIÓN

8. SERVICIOS QUE OFRECEMOS

- 8.1 Cuadro resumen
- 8.2 Descripción detallada
 - 8.2.1 Servicio de Información y orientación
 - 8.2.2 Servicio de Atención domiciliaria
 - 8.2.3 Servicio de Convivencia familiar y social



INTRODUCCIÓN

En los últimos años la Rehabilitación Psicosocial se ha consolidado como marco terapéutico de intervención en la integración comunitaria de las personas diagnosticadas de enfermedad mental. Este tipo de intervenciones y apoyos tienen como objetivo acompañar a la persona enferma en la superación y compensación de las dificultades psicológicas y sociales, y en el manejo del desarrollo de sus actividades de la vida diaria en la comunidad, del modo más autónomo posible, desde una perspectiva multidisciplinar, y aunando todos los modelos explicativos y todos los campos de conocimiento referentes a la enfermedad mental crónica.

Es un proceso cuyo objetivo general es apoyar a las personas con problemáticas psicológicas graves en la integración en la Comunidad, e incidir en ésta, para que exista un conocimiento de la realidad del colectivo, promover una actitud más solidaria e inclusiva y un mayor apoyo y respuesta por parte de las Administraciones.

1. ANÁLISIS DEL ENTORNO ESPECÍFICO

1.1 Marco histórico

La "Reforma Psiquiátrica" en España se inició formalmente a raíz de la promulgación en 1986 de la Ley General de Sanidad, que reconoció la asistencia psiquiátrica como una prestación más del Sistema Sanitario y que marcaba las líneas generales para su adecuada inclusión en el mismo. Se proporcionó así un marco legislativo que permitiría el desarrollo de las recomendaciones formuladas poco tiempo antes (en 1985), en el informe de la Comisión Ministerial para la Reforma Psiquiátrica.

Puede mantenerse que uno de los logros más importantes es la integración de la atención psiquiátrica y de la salud mental en el sistema sanitario global. Su efecto principal es el reconocimiento del derecho de las personas con trastorno mental severo, por su condición de ciudadanos, a acceder a los servicios de salud mental de carácter público, universal y gratuito. Otro de los aspectos significativos entre los cambios producidos es la emergencia de una nueva cultura asistencial, caracterizada por el desplazamiento del centro de atención desde el hospital psiquiátrico a la comunidad.

La experiencia demuestra que allí donde se han desarrollado redes asistenciales que incluyen desde los programas ambulatorios en los centros de salud mental, hasta programas de hospitalización, total o parcial, programas de rehabilitación o de apoyo comunitario, por citar algunos de los más significativos, la evolución clínica de los pacientes, y la calidad de vida propia y de los familiares, es mejor que cuando eran atendidos siguiendo los modelos de atención centrada en la hospitalización a largo plazo.

1.2 Colectivo beneficiario

Personas con enfermedad mental grave ó crónica, con distintos niveles de autonomía, y que precisan de un apoyo psicosocial mantenido, en el Distrito de Moratalaz.

Familiares de personas afectadas, con dificultades en el manejo de su comunicación y falta de conocimiento de la problemática concreta y herramientas para una mejor convivencia.

Contamos en la actualidad con 120 familias asociadas.



1.3 Amenazas y Oportunidades

Se detectan como graves amenazas que dificultan el desarrollo de programas de atención la falta del suficiente apoyo económico detectada en los últimos años por parte de las Administraciones Públicas, quienes adquirieron dicho compromiso y que a consecuencia de la grave situación económica, no están siendo llevados a cabo de forma que apoyen el sostenimiento del trabajo.

Esto se suma a la cada vez más alta demanda asistencial, consecuencia también de la situación de crisis actual, que está ocasionando el cierre de programas de intervención e inclusive, de centros en su totalidad, haciendo que asuman la atención los existentes, generando una situación de masificación y agotamiento en los recursos que logran mantenerse y empeorando como consecuencia la calidad asistencial lograda con gran esfuerzo con el paso de los años.

Evidenciamos como oportunidades, el gran trabajo de difusión e información que a nivel del Movimiento Asociativo se está llevando de cara a la Comunidad, iniciativas de empoderamiento y mejora de la situación económica por vías independientes.

2. ANÁLISIS INTERNO

2.1 Historia de la Entidad.

AFAEMO es una asociación sin ánimo de lucro, que contribuye a la Rehabilitación Psicosocial de las personas con enfermedad mental, mediante la realización de programas individualizados y grupales.

Se constituye en mayo de 2000 inspirada en la misma actividad en la que se encuadra el sector del proyecto, la Rehabilitación Psicosocial de personas con enfermedad mental crónica, fundada por familiares de personas afectadas, ante la necesidad real percibida de crear espacios de encuentro y redes de apoyo mutuo. En la actualidad el colectivo humano que compone la entidad son familias, personas afectadas, voluntarias y profesionales, con una estructura plenamente horizontal, con un gran fomento de mecanismos de participación activa. La entidad se encuentra desde el año 2004, inscrita en el Registro de Asociaciones de Comunidad de Madrid, Registro de entidades de Acción social del Ayuntamiento de Madrid y Registro de Asociaciones Vecinales del Ayuntamiento de Madrid.

Desarrollamos nuestras actividades en los locales cedidos por la Junta Municipal de Moratalaz, situados en:

- C/ Arroyo Fontarrón 369 Bajo Izda. (Sede Social)
- C/ Arroyo Fontarrón 369, Bajo Dcha.
- C/ Arroyo Fontarrón 371, Bajo Izda.

3. OBJETIVOS

3.1 Generales

La finalidad de la entidad es promover la rehabilitación psicosocial de la persona afectada, fomentando sus vínculos familiares y sociales, hacia una integración comunitaria normalizada e inclusiva.

3.2 Específicos

- Dotar a las familias y personas afectadas de asistencia psicoeducativa
- Crear espacios de rehabilitación psicosocial
- Dotar al colectivo de información exhaustiva sobre la problemática que les afecta
- Asesorar al colectivo de los recursos y vías de actuación disponibles en la comunidad



- Proporcionar información a la comunidad sobre la importancia de la salud mental
- Incidir en la normalización e inclusión social del colectivo en la comunidad

4. ESTRUCTURA

4.1. Asamblea General.

Espacio conformado por todas las personas asociadas, destinado a la toma de decisiones, comunicación y gestión de cuestiones internas y externas que afecten a la entidad y elección de órganos de gobierno de todas las personas asociadas de la entidad.

4.2 Junta Directiva

Representantes legales de la entidad ante la asamblea general. Encargada de la realización de tareas administrativas, de gestión, representación interna y externa de la asociación y toma de decisiones puntuales de los cambios y evoluciones que la entidad vaya adoptando.

En la actualidad la Junta Directiva cuenta con:

- Presidenta
- Vicepresidente
- Secretaria
- Tesorero
- 3 Vocales

4.3 Profesionales

En el ejercicio 2015 hemos contado con tres profesionales de Psicología:

- Candela Rossi Campos. Coordinadora general y responsable técnica de la entidad. Encargada del diseño, puesta en práctica y evaluación del programa general de actividades y proyectos de la entidad. Responsable directa de los grupos de psicoeducación familiar. Profesional de referencia en atenciones individuales para asesoramiento, información, apertura y seguimiento de casos. Profesional en coordinación con los recursos de rehabilitación psicosocial y de salud del área. Coordinadora de estudiantes en prácticas y personas voluntarias.

- Lucía Ciudad Real Marlasca. Psicóloga. Encargada del diseño, puesta en práctica y evaluación del programa general de actividades y proyectos de la entidad. Profesional de referencia en atenciones individuales para asesoramiento, información, apertura y seguimiento de casos. Profesional en coordinación con los recursos de rehabilitación psicosocial y de salud del área. Coordinadora de estudiantes en prácticas y personas voluntarias.

- Carlos Hernández Alonso. Prestación de servicios para la intervención psicoeducativa individual con familiares y personas afectadas.

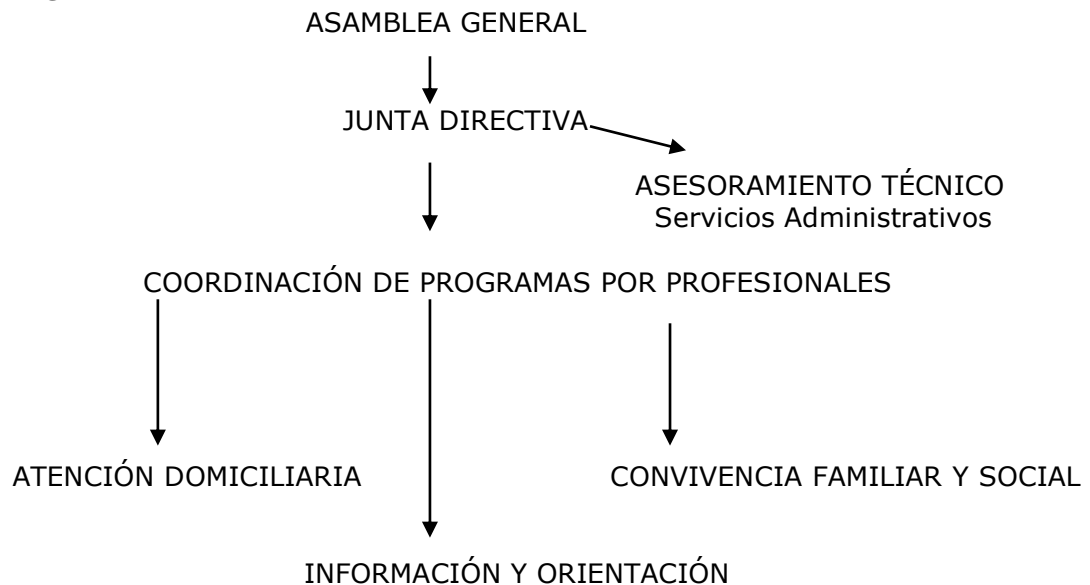
4.4. Personas voluntarias

Hemos contado a lo largo de 2015 con 18 personas voluntarias en tareas de apoyo en taller de rehabilitación psicosocial, programa de ocio y tiempo libre, gestiones administrativas y difusión de la entidad.

4.5. Estudiantes en prácticas

Mantenemos desde el año 2008 diferentes convenios de colaboración en prácticas con la Facultad de Psicología de la Universidad Autónoma de Madrid y el Máster de Arteterapia para la inclusión social que imparten las Universidades Autónoma y Complutense de Madrid. Este año además contamos con nuevos convenidos como el Máster Oficial en Arteterapia que imparte la UdG Formació, Fundació Universitat de Girona y el ciclo Formativo "Atención a personas en situación de dependencia" que imparte el CFPE Murialdo, tutorizando estudiantes en sus prácticas formativas.

ORGANIGRAMA



5 COLECTIVO BENEFICIARIO

5.1. Descripción General

Personas con enfermedad mental grave o crónica (Trastornos psicóticos, trastornos del estado de ánimo y trastornos de la personalidad) y sus familias

5.2. Descripción específica

- Estar diagnosticado/a o ser familiar de personas con enfermedad mental grave ó crónica
- Residir en la Comunidad de Madrid
- Tener entre 18 y 65 años
- Estar en situación patológica estabilizada, con continuidad del tratamiento farmacológico y seguimiento del Centro de Salud Mental
- No presentar patrones conductuales agresivos para si mismos o para los demás
- No presentar problemas graves de alcoholismo o toxicomanía

6. METODOLOGÍA, ORGANIZACIÓN Y EVALUACIÓN

6.1 Protocolos de actuación

El proyecto está dirigido por las dos psicólogas del centro, quienes establecen el diseño y puesta en marcha, los mecanismos de intervención que se van a llevar a cabo, los agentes que van a participar en la realización de actividades y dar respuesta a las demandas del colectivo beneficiario y análisis de resultados. En caso de generarse cualquier tipo de modificación y/o dificultad en el proceso de desarrollo del proyecto, dichas profesionales, junto con la responsable de la entidad estudian la situación en equipo dando una respuesta inmediata acorde a la continuidad del proyecto.

6.2 Reparto de responsabilidades

Una de las profesionales de la entidad, como Coordinadora Técnica, establece el reparto de tareas atendiendo a las demandas que el proyecto requiere y siendo en todo momento supervisora y parte activa de las actividades que contiene. Dentro del proyecto participan en la consecución de algunas de las actividades personas voluntarias y estudiantes en prácticas, todas ellas bajo la supervisión y acompañamiento de las profesionales del centro. Las tareas que complementan el proyecto pero que no forman parte directa del mismo (administración, difusión, coordinación con la red asociativa, representación externa y comunicación con las personas asociadas) es responsabilidad de la Junta Directiva, cuyos miembros tienen asignadas sus labores en función del cargo que ocupan en la misma.

6.3 Coordinación Interna

La entidad está a cargo de la Junta Directiva responsables de aspectos relacionados con la representación de la entidad y tareas administrativas. Los profesionales, son responsables de los aspectos técnicos, procesos de intervención a llevar a cabo, la planificación y puesta en marcha de actividades, temporalización, evaluación y los mecanismos de consecución de objetivos planteados. Constante coordinación entre junta directiva y los profesionales, estableciendo mecanismos de comunicación horizontales y transparentes. Se realizan

reuniones mensuales de coordinación interna. El personal voluntario lo seleccionan en coordinación Junta directiva y profesionales, siendo supervisados por éstos últimos en toda la intervención. Los alumnos y alumnas en prácticas universitarias son tutorizados en coordinación entre profesionales y centro de estudios.

6.4 Comunicación Interna y Externa

Las profesionales y la Responsable de la entidad son las personas encargadas del establecimiento de las comunicaciones. En función de la tarea de que se trate, son los Profesionales ó Junta Directiva responsables de la misma.

Los canales establecidos son: página web (www.afaemo.org), correo electrónico (administracion@afaemo.org), correo postal, llamadas telefónicas, asambleas de socios/as, coordinación con recursos afines

6.5 Cauces de participación de las personas destinatarias

La intervención se realiza bajo un mismo protocolo de actuación.

- *Fase 1.* Se establece una primera fase de entrevistas individuales y coordinación (si la hubiera) con recursos compartidos, para establecer un proceso de intervención adecuado al caso.
- *Fase 2.* intervención directa. Apertura del caso y análisis de necesidades para abrir un plan de intervención individualizado.
- *Fase 3.* Seguimientos individualizados a los que se suma la inclusión en actividades del centro con supervisión constante por parte de la coordinadora técnica. los objetivos planteados con las personas destinatarias se analizan y revisan anualmente atendiendo

a criterios de calidad en el proceso de rehabilitación psicosocial de las mismas. Mantenemos contactos regulares con los familiares, como medio de intercambio de información y apoyo al proceso terapéutico.

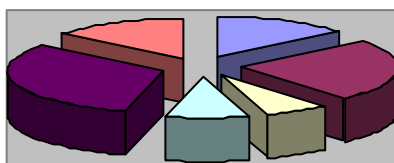
- Fase 4. Procedimiento de alta en los casos donde se hayan alcanzado los objetivos inicialmente planteados
- Fase 5. Seguimiento y supervisión del caso y reapertura del mismo en caso de necesidad

7. FINANCIACIÓN

Las actividades desarrolladas durante el ejercicio han estado cofinanciadas por:

- Consejería de Familia y Asuntos Sociales de la Comunidad de Madrid
- Antigua Dirección General de Igualdad de Oportunidades, actual Dirección General de Igualdad entre Hombres y Mujeres del Ayuntamiento de Madrid
- Junta Municipal de Moratalaz- Participación Ciudadana
- Ministerio de Sanidad, Política Social e Igualdad, a través de la Confederación FEAFES
- Financiación Propia, a través de cuotas de las personas asociadas y donativos

Ingresos Económicos 2015



■ Cuotas de Socios/as	■ Donativos
□ Junta Municipal Moratalaz	□ FEAFES
■ Comunidad de Madrid	■ Ayuntamiento Madrid

8. SERVICIOS QUE OFRECEMOS

8.1 Cuadro Resumen

	Servicio Información y Orientación	Servicio de Ayuda a Domicilio	Servicio de Convivencia Familiar y Social
Lugar de realización	C/ Arroyo Fontarrón 369, Bajo Izda.	C/ Arroyo Fontarrón 369, Bajo Izda.	C/ Arroyo Fontarrón 369, Bajo Izda. y Dcha. C/ Arroyo Fontarrón 371, Bajo Izda.
Actividades	- Asistencia telefónica - Entrevistas - Asesoría	- Coordinación y planificación de intervenciones a domicilio	- Atenciones psicoeducativas individuales - Talleres de rehabilitación psicosocial grupales - Apoyo, asesoramiento e intervención con familias - Difusión y visibilización - Programa de ocio y tiempo libre

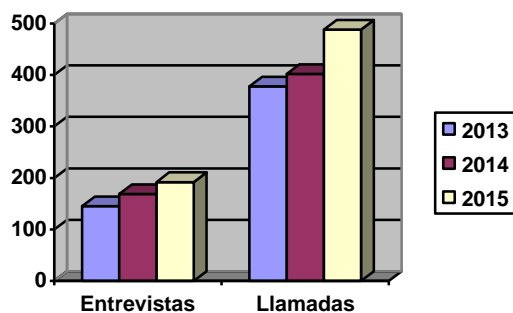
8.2 Descripción detallada

8.2.1 Servicio de Información y Orientación

Este Servicio, además de atender e informar sobre el funcionamiento y actividades de la Asociación a todas aquellas personas que acuden por primera vez, está a disposición de todas las personas integradas, de uno u otro modo, en la Asociación, intentando solucionar y aclarar las dudas sobre trámites de pensiones, recursos existentes, o cualquier otra información u orientación de índole social y/o personal.

La gran mayoría de personas que acuden al servicio son derivadas desde el Centro de Especialidades de zona; el resto han conocido nuestra existencia a través de internet o bien por recomendaciones particulares y de otros recursos afines.

Evolución del Servicio en los últimos 3 años



Entre sus objetivos cabe destacar:

- Aliviar sentimientos de angustia y culpabilidad de los familiares que acuden al Servicio.
- Proporcionar a las familias recursos que hagan más llevaderas las resoluciones de problemas.
- Mejorar la convivencia familiar
- Orientar sobre los recursos y prestaciones de la red pública, así como de los servicios privados a los que pueden acceder. Los/as profesionales de la asociación están en constante coordinación con la red de atención de salud mental.

8.2.2 Servicio de Atención Domiciliaria

Dirigido a aquellas personas que carecen de conciencia de enfermedad, (no acuden a las citas con el Psiquiatra, abandonan el tratamiento etc.), y/o presentan un aislamiento social muy acusado, estando en la mayoría de los casos sin salir de sus domicilios.

Se acude a la vivienda de la persona afectada cuando se halla en situaciones en las que no es posible la realización de sus actividades habituales, o en situaciones de conflicto familiar, con la finalidad de proporcionar herramientas de apoyo, acompañarle a su centro de salud de



referencia o mediar para su incorporación a los recursos comunitarios, incluidos los que ofrece la Asociación.

Este Servicio realiza seguimientos telefónicos semanalmente a cada familia, hasta confirmar que las personas afectadas se encuentran estabilizadas y la convivencia está normalizada.

El Servicio es atendido por personal profesional en Psicología de la Asociación.

Los objetivos que se persiguen con este Servicio son:

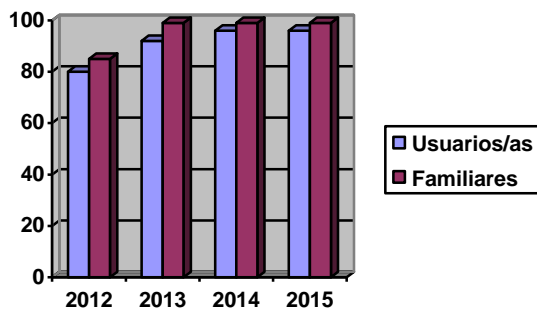
- Mejorar la calidad de vida en el entorno privado.
- Potenciar la integración en la vida cotidiana, evitando reingresos y facilitando su reinserción social.
- Fomentar la autonomía de la persona enferma y una menor interdependencia con la familia.

Debido a la situación de colapso y falta de personal en la entidad, el servicio de atención domiciliaria se ha tenido que centrar en el año 2014 exclusivamente en casos de grave aislamiento social y situación de crisis que pudieran derivar en ingreso hospitalario.

8.2.3 Servicio de Convivencia Familiar y Social

- La finalidad de este servicio está orientada a:
 - Apoyar y asesorar individualmente a cada familiar, para dotarle de los conocimientos y habilidades necesarias para atender la problemática de la enfermedad mental, que le permita mejorar la convivencia, y apoyar positivamente la rehabilitación de su familiar afectado.
 - Desarrollar los Talleres Ocupacionales, con un enfoque de cercanía al usuario, buscando el entusiasmo y participación del mismo en la planificación y desarrollo de estos talleres.
 - Dotar de herramientas a la persona en el conocimiento y la búsqueda de recursos existentes para la realización de actividades de ocio, recuperando aficiones, y potenciando la mejora de sus relaciones sociales.
 - Facilitar a las familias cuidadoras de personas enfermas, graves o crónicas, un mayor respiro familiar.

- Evolución de la participación Servicio de Convivencia Familiar y social





A lo largo de estos 3 últimos años, la evolución en la participación de familias y personas afectadas ha ido en aumento considerablemente. Desde sus inicios AFAEMO ha contado con una mayor asistencia por parte de los familiares, también involucrados en tareas concretas de gestión y administración. La participación de los usuarios y usuarias ha evolucionado significativamente en porcentaje desde el año 2012, generándose hasta la actualidad una alta implicación en las diversas labores que la entidad sostiene (administrativas, de voluntariado, gestión, diseño y puesta en práctica de actividades, etc).

El Servicio de Convivencia familiar y social abarca un 80 % del trabajo que la entidad ofrece.

- Actividades que ofrece el Servicio

Atención Psicoeducativa

- Lugar de realización: *Local Arroyo Fontarrón 369 Izda.*
- Población destinataria: familiares y personas con enfermedad mental
- Objetivo: proporcionar atención psicoterapéutica dirigida a facilitar herramientas para sobrellevar la enfermedad de la persona afectada
- Horario: *Lunes a Jueves de 10.00 a 14.00*
- Actividades:
 - Apoyo y Asesoramiento específico a cada familia
 - Psicoeducación
 - Formación en habilidades de comunicación y manejo de la convivencia
 - Entrenamiento en estrategias prácticas de resolución de problemas
- Descripción: La convivencia con una persona diagnosticada de enfermedad mental suele traer una serie de problemas y tensiones muy difíciles de sacar adelante. Muchas familias son competentes a la hora de hacer frente a estos problemas y poseen una buena comunicación entre todos sus miembros, otras fallan en estos aspectos y no disponen de las herramientas para poder hacer frente a una cuestión de tan alta complejidad y que puede resultar altamente desestructurante dentro del círculo familiar. Es por esto que AFAEMO presta una serie de servicios que puedan ayudar a un mayor conocimiento y comprensión del problema, así como poner a disposición determinadas alternativas de actuación ante las diversas patologías.
- Recursos humanos: Tres psicólogos especializados en Salud Mental, quienes establecen planes individualizados, los llevan a cabo y evalúan constantemente sus resultados, en coordinación con los profesionales del Centro de Salud Mental al que pertenecen.

Apoyo, Asesoramiento e Intervención Psicosocial

- Lugar de realización: *Local Arroyo Fontarrón 369 Dcha.*
- Población destinataria: familiares de personas con enfermedad mental
- Objetivo: proporcionar formación a las familias sobre la problemática de la enfermedad mental, así como, generar redes de apoyo mutuo entre las propias familias de la entidad.
- Horario: *Miércoles de 18.00 a 19.30*

➤ Actividades:

- Escuela de Familias
- Ayuda Mutua

➤ Descripción:

- Escuela de Familias

Tiene un formato psicopedagógico orientado a la transmisión de conocimientos y habilidades, que permiten a las familias ser más competentes en el manejo de los problemas y servir de refuerzo en la rehabilitación de su familiar enfermo.

La metodología se basa en formación grupal con un modelo psico-educativo, llevadas a cabo mensualmente, con una duración de tres horas, coordinadas por nuestros profesionales en Salud Mental, mediante sesiones teórico-prácticas, en las que al comienzo de cada uno de los módulos se realiza una puesta en común, sintetizando los conocimientos que los familiares asistentes poseen sobre el tema a tratar, formando una línea base desde la que se comienza a impartir la parte teórica, tras la que se realizan esquemas conceptuales por parte del grupo sobre los conocimientos adquiridos.

- Grupo de Ayuda Mutua

Orientado a familias que han superado el proceso de la Escuela de Familias. Continúan como grupos de ayuda mutua, proporcionando soporte y comprensión para aquellos que comparten un mismo problema, desarrollo de conductas y actitudes positivas, y la oportunidad de hacer nuevas amistades, aumentando las redes de apoyo social y el nivel de participación ciudadana.

La actividad está encaminada a ofrecer un espacio a las familias donde compartir sus experiencias, desahogarse y buscar la ayuda de aquellos que están pasando, o han pasado, por situaciones similares a las suyas.

- Recursos humanos: Una Psicóloga especializada en Salud Mental y una persona voluntaria, socia fundadora de la entidad y familiar de una persona con enfermedad mental

Talleres para la Rehabilitación Psicosocial:

Local Arroyo Fontarrón 369 Dcha.

- Población destinataria: Personas con enfermedad mental
- Objetivo: Realizar talleres dirigidos a fomentar la rehabilitación psicosocial de personas con enfermedad mental, a través de actividades terapéuticas, que doten a las personas participantes de herramientas para alcanzar una integración social normalizada
- Horario: *Lunes a Jueves de 10.00 a 14.00*
- Actividades:
 - Radio
 - Habilidades Sociales
 - Habilidades Cognitivas
 - Empoderamiento
 - Grupo de Jóvenes

➤ Descripción:

- Radio

Espacio destinado a que las personas tengan su propio programa de radio, "Radio Tarumba" donde trabajar la comunicación dentro del grupo y con la Comunidad.

El taller se divide en cuatro partes:

1. Noticias de Actualidad, donde cada persona escoge la que más le llame la atención y aporta su opinión personal.
2. Espacio Personal, destinado a que cada participante tenga un lugar donde expresar sus habilidades, conocimientos y sentimientos: poesías, relatos, sugerencias... Son todas creaciones propias donde cobra vital importancia el uso libre de la palabra.
3. Entrevista, donde escogemos tanto a personas ajenas al propio programa, como allegados o participantes directos del mismo, para ser entrevistadas y dar lugar a un espacio de conocimiento y diálogo mutuos.
4. Tertulia, donde escogen una temática que les interesa analizar en grupo, formando así un espacio de diálogo, donde cada persona, respetando la palabra del resto, tiene total libertad para expresar lo que desee y /o piense.

Se realiza todos los **Martes** de **11.00 a 12.00 horas**. De forma alterna, un martes se prepara el programa en la sede de la asociación, y el siguiente martes vamos a emitirlo y grabarlo en los estudios de Radio Almenara. Pueden descargarse tanto a través de nuestra página web: <http://www.afaemo.org/> como desde la web de almenara: <http://www.radioalmenara.net/>

A lo largo del 2015 ha tenido una participación fija de 10 personas.



- Habilidades sociales

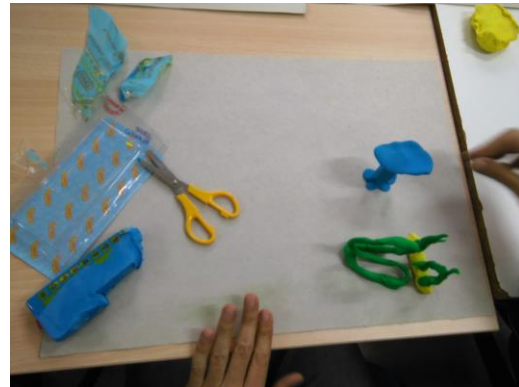
Esta área hace referencia al repertorio psicosocial necesario para interactuar con otras personas. Se trabaja en el fomento de las habilidades que repercuten en la relación con los otros y facilitan tener unas relaciones sociales normalizadas, donde poner especial atención a la integración del colectivo.

La metodología aplicada se ha estructurado en los siguientes módulos:

- Auto conocimiento y Autoestima
- Relaciones Sociales, afectivas y Familiares
- Empoderamiento personal y trabajo sobre el estigma y auto estigma
- Espacios de comunicación y normalización
- Conocimiento, Reconocimiento y Regulación de las emociones

Se realiza los **Martes de forma quincenal**, de **12.00 a 14.00 horas**.

Contamos con una participación regular de 14 personas.



- Habilidades cognitivas

En este taller se resalta y fomenta la importancia de la lectura y la escritura mediante el desarrollo de actividades variadas, las cuales tienen como fin conseguir una estimulación de las capacidades cognitivas de los participantes, consiguiendo de este modo una mejora en la memoria, la atención, la percepción, la concentración, el lenguaje etc. lo que conlleva un fomento de la agilidad mental y una mejora en su día a día.

Se realiza los **Miércoles**, de **12.30 a 14.00 horas**.

A lo largo del 2015 ha tenido una participación fija de 11 personas.



- Empoderamiento

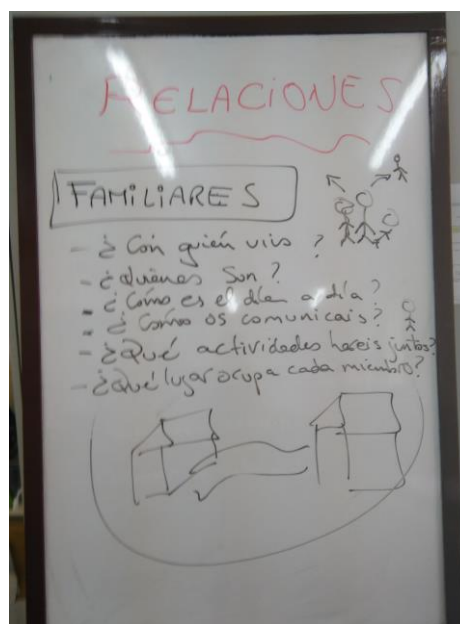
Espacio dirigido a fomentar el empoderamiento de la persona afectada de enfermedad mental, dando protagonismo al individuo, centrándose en las capacidades y no en los síntomas, aprendiendo y conociendo la enfermedad para dotarse de herramientas de prevención y mejora.

Trabajamos a través de módulos:

- Autocuidados cotidianos
- Autoconcepto
- Desarrollo del proyecto vital

Se realiza los **Jueves** de **12.00 a 13.30**

A lo largo del 2015 ha tenido una participación media de 8 personas.





- Grupo de jóvenes

Grupo destinado a trabajar problemáticas de salud mental en jóvenes de 18 a 35 años, así como fomentar su inserción laboral y formativa, por medio de un programa integral de orientación y rehabilitación sociolaboral. Desde su comienzo está teniendo una gran acogida y muy buenos resultados.

Se realiza todos los **Jueves**, de **16.00 a 17.30 horas**.

Cuenta actualmente con una participación de 4 jóvenes y la coordinación con sus núcleos familiares.

(Al tratarse de una actividad terapéutica grupal, no adjuntamos material fotográfico)

- Recursos humanos: Dos Psicólogas especializadas en Salud Mental, dos personas voluntarias y una estudiante en prácticas de psicología

Local Arroyo Fontarrón 371 Izda.

- Población destinataria: Personas con enfermedad mental y sus familias
- Objetivo: Realizar talleres y actividades lúdico festivas, dirigidas a fomentar la rehabilitación psicosocial de personas con enfermedad mental y sus familias, a través de actividades terapéuticas y de ocio, que doten a las personas participantes de herramientas para alcanzar una integración social normalizada
- Horario: *Lunes a Jueves de 10.00 a 14.00*
- Actividades:
 - Cocina
 - Arteterapia
 - Gimnasia
 - Ocio interfamiliar
- Descripción:
 - Gimnasia

Dio comienzo en Marzo de 2012 y tiene una gran acogida por parte de las personas participantes. Actividad donde se realizan secuencias de ejercicios físicos destinados a fomentar la fuerza, flexibilidad y agilidad, por medio de ejercicios de sala tales como estiramientos, calentamientos, suelo, baile, aeróbicos etc. que puedan ser extrapolables a la vida diaria.

Se realiza todos los **Lunes de 10.30 a 11.30 horas**.

Tiene una participación media de 10 personas

- Arteterapia

Se lleva a cabo en coordinación con el *Máster Oficial en Arteterapia y Educación Artística para la Inclusión social*, de las Universidades Autónoma y Complutense, siendo impartido por estudiantes en prácticas.

El proceso y desarrollo de los talleres se realiza en coordinación con la profesional del centro.

Los objetivos son:

- Utilizar el arte como vehículo de expresión y auto conocimiento
- Crear identidad grupal
- Elaborar los procesos vitales del día a día
- Fomentar la autonomía y el auto concepto

Se realiza todos los **Miércoles de 10.30 a 12.00 horas**.

Ha contado en el 2015 con una participación fija de 8 personas



- Cocina

Taller destinado a fomentar la autonomía en esta importante actividad del hogar. Los objetivos que se persiguen son el mantenimiento de hábitos de higiene saludables, el conocimiento de los alimentos y sus propiedades nutricionales, la capacitación y destreza en la realización de la compra diaria y el establecimiento de espacios de fomento de las relaciones sociales.

Todas las personas asistentes forman parte activa de todo el proceso de desarrollo, de tal forma que su implicación y participación en la planificación y puesta en práctica de la actividad vaya en aumento y sea trasladada a su vida cotidiana.

Se realiza el **último Jueves de cada mes**, en **horario de 11.00 a 14.00 horas**.

Contamos con una asistencia media de 11 personas.



- Ocio Interfamiliar

Espacios de ocio compartido, abiertos a todas las personas que participan en la entidad, cuyo objetivo es fomentar encuentros y fortalecer el tejido social del colectivo. De esta forma, familiares y personas afectadas aprovechan actividades distendidas que repercuten de forma muy positiva en su conocimiento y apoyo mutuo, mejora de las relaciones sociales e intra familiares y mayor compromiso con la entidad.

Aquí destacan:

- Las fiestas de convivencia
 - "LA CHULAPADA DE AFAEMO"
 - "LA TORRIJADA"
 - "LA FIESTA ESTIVAL"
 - "LA BUÑUELADA"
 - COMIDA DE NAVIDAD

Cuenta con una participación media de 35/40 personas

Los cuatro primeros encuentros, son actividades que realizamos anualmente, cada uno en una fecha concreta, donde se aprovecha el espacio tanto en la elaboración colectiva del producto, como en su disfrute compartido.

En cuanto a la comida de navidad esta se celebra cada año con motivo de las fiestas navideñas, con el objetivo de despedir el año disfrutando de una comida colectiva entre todas las personas de la asociación.

- Recursos humanos: Dos Psicólogas especializadas en Salud Mental, diez personas voluntarias y estudiantes en prácticas de psicología y de arteterapia



Espacios exteriores próximos a los locales de la entidad

- Población destinataria: Personas con enfermedad mental
- Objetivo: Realizar talleres dirigidos a fomentar la rehabilitación psicosocial de personas con enfermedad mental, a través de actividades terapéuticas y de ocio, que doten a las personas participantes de herramientas para alcanzar una integración social normalizada
- Horario: *Lunes a Jueves de 10.00 a 14.00*
- Actividades:
 - Jardinería
 - Multideporte
 - Radio
- Descripción:
 - Jardinería

El taller está dirigido por un usuario y un familiar, ambos con amplio conocimiento en la materia, siendo quienes lo imparten y coordinan, con el apoyo y supervisión de las profesionales.

En jardinería se trabaja el mantenimiento del espacio, creando equipos de trabajo encargados de diversas funciones: preparación del terreno, plantación, cuidados, riego, limpieza, manejo de herramientas y fotografía. Todo el grupo elabora conjuntamente el plan de trabajo, reparto de tareas y análisis de resultados.

Gracias a este taller se ha detectado una mejora notable en la motricidad fina y gruesa, trabajo en equipo, asunción de responsabilidades, autoestima e independencia. Aunque lo más destacable es la repercusión que ha obtenido a nivel Comunitario, ya que esto ha supuesto un aumento de las relaciones vecinales, acompañado de un acercamiento progresivo y desestigmatización del colectivo.

Se realiza según las necesidades del espacio teniendo en cuenta el periodo del año en que nos encontremos.

Tiene una participación media de 9 personas, unida a la colaboración constante de las comunidades de vecinos de la zona.



- Multideporte

Espacio destinado a fomentar la realización de actividades deportivas con el objetivo fundamental de incidir de manera positiva en habilidades físicas, trabajando tanto sobre la motricidad fina como la gruesa, influyendo a su vez en la mejora psíquica y en la destreza y participación. Con este espacio se trabaja en la mejora física y mental de las personas participantes, pero también se fomentan las relaciones sociales y la inclusión comunitaria en espacios normalizantes.

Se realiza los **Lunes**, de **12.00 a 13.30 horas**, alternando diversas prácticas deportivas en equipo: baloncesto, fútbol, voleibol, juegos grupales, etc.

A lo largo del 2015 ha tenido una participación fija de 9 personas.



- Radio

Espacio destinado a que las personas tengan su propio programa de radio, "Radio Tarumba" donde trabajar la comunicación dentro del grupo y con la Comunidad.

Se realiza todos los **Martes** de **11.00 a 12.00 horas**. De forma alterna, un martes se prepara el programa en la sede de la asociación, y el siguiente martes vamos a emitirlo y grabarlo en los **estudios de Radio Almenara**. Pueden descargarse tanto a través



de nuestra página web: <http://www.afaemo.org/> como desde la web de almenara: <http://www.radioalmenara.net/>

- Recursos humanos: Dos Psicólogas especializadas en Salud Mental y tres personas voluntarias

Estrategias de difusión y visibilización

Local Arroyo Fontarrón 369 Dcha-Izda.

- Población destinataria: Personas con enfermedad mental, familias y comunidad
- Objetivo: dar visibilidad al colectivo de personas con enfermedad mental, proporcionando información y conocimiento del mismo a la sociedad
- Horario: actividad continuada en el tiempo sin horario fijo
- Actividades:
 - Publicación en prensa escrita y digital
 - Página web
 - Trípticos informativos
 - Radio Tarumba
 - Semana Salud Mental
 - Jornadas Tetuán
 - Colaboración en Tesis Máster Universitario
- Descripción:

AFAEMO continua en el camino contra el estigma, buscando que en el trato hacia las personas con enfermedades mentales no predomine el prejuicio, la ignorancia y el miedo, sino que se les acepte, se les conozca y se les comprenda.

La asociación utiliza los siguientes medios como espacios de difusión y visibilización:

- *Publicación en Prensa escrita y digital.* Durante el ejercicio estamos consolidando nuestra presencia en el Barrio, por medio de artículos en el Informativo de Moratalaz y en el Informativo El Distrito. También, a través de artículos en la revista El Encuentro y página web de la Confederación FEAFES

- *Página Web.* a través de nuestra página web www.afaemo.org, presentamos información actualizada tanto de la propia entidad, como de noticias y eventos relacionados con el colectivo.

- *Trípticos y dossier informativos.* Se reparten panfletos informativos en los recursos de salud mental y servicios sociales de la zona.

- *Radio Tarumba.* Programa de radio de la asociación que viene realizándose desde el año 2008 y a través del cual establecemos un vehículo de comunicación con la sociedad, dando a conocer a la misma la realidad de la enfermedad mental y los ejes de trabajo que se van llevando a cabo. (Enlace: [Radio Tarumba](#))

- *Semana de Lucha Social por la Salud Mental.* Cada año, la Confederación FEAFES organiza una semana dedicada a realizar tareas de sensibilización y conocimiento social sobre la enfermedad mental. Las asociaciones organizan para tal fin toda clase de encuentros, Conferencias, Charlas/Coloquios, Actos públicos, Festivales, etc. AFAEMO en la edición de 2014 participó tanto a nivel presencial, como realizando la cobertura radiofónica de la representación del grupo de teatro La Rueda, en su obra "Todos Contamos, Todos Actuamos". (Enlace: [Cobertura La Rueda. Radio Almenara](#))

- *Colaboración en Tesis Máster Universitario (Ámsterdam)*. Este año hemos colaborado con el psicólogo Garán Amar Hobbelink, en la elaboración de su tesis del Máster General en Sociología, realizado en Ámsterdam. Este ha llevado a cabo un estudio acerca del amplio tema de la recuperación en Salud Mental, implicando tanto a las personas con enfermedad mental como a familiares y profesionales del centro. Los datos de la Tesis son los siguientes:

Nombre del estudio: ***A NARRATIVE ANALYSIS OF IDENTITY, TRUST AND HOPE IN THE RECOVERY PROCESS. A qualitative study of the understating of the recovery process between professionals, service-users and families.***

Autor: Garán Amar Hobbelink (garan.hobbelink@gmail.com)

Graduate School of Social Sciences - University of Amsterdam

Master General Sociology

Supervisor: Dr. P.R. Brown

Second Reader: Dra. B. Da Roit

15 August 2015, Amsterdam

Programa Cultural de Ocio y Tiempo Libre

Esta actividad se realiza fuera de los locales de la asociación

- Población destinataria: Personas con enfermedad mental
- Objetivo: ofrecer recursos, apoyos y alternativas dentro del ocio y el tiempo libre, que ayuden a minimizar los síntomas propios de la enfermedad, posibilitando mejorar su propia autonomía y una mayor integración social en la comunidad.
- Horario: Viernes de 10.30 a 13.00 horas
- Actividades:
 - Exposiciones
 - Visitas culturales
 - Recorridos por Madrid
 - Rutas de senderismo por los alrededores de Madrid
- Descripción:

El enfoque de este Programa es el uso y aprovechamiento del mucho tiempo desocupado y en muchas ocasiones, de aislamiento que acompaña a las personas con enfermedad mental, hacia la realización de actividades de ocio que resulten gratificantes para quienes las llevan a cabo, y que inciden en una notable mejora de su calidad de vida.

El programa de ocio y tiempo libre incluye las salidas realizadas cada viernes por Madrid y alrededores. Cuenta con una participación media de 9 personas.



CON LA COLABORACIÓN DE:

